



ACTIVITEITENVERSLAG 2021

INHOUDSTAFEL

HARD AAN DE SLAG!	5
INNOVATION PLAYGROUND	7
INVESTERINGSFONDS	9
PROJECTWERKING	25
REGULIERE WERKING	37
CERTIFICERINGSAUTORITEIT	45



HARD AAN DE SLAG!

We werden ook het afgelopen jaar weer goed door elkaar geschud. Het groeiende rijtje onzekerheden eist een toenemende flexibiliteit van elk van ons. De (na)weeën van de COVID-19-pandemie, de energietransitie, onze toenemende kosten en schaarsten allerhande, vragen ons vooral om een slimmere aanpak. Daarbij vertrekken we in de eerste plaats vanuit de economische troeven die we hebben in Oost-Vlaanderen.

Wat die economische troeven betreft, zit het in elk geval goed met Oost-Vlaanderen: logistiek zijn we top (strategische ligging, twee havens, uitgebreide autosnelwegen- en spoorinfrastructuur), qua kennisinstellingen genieten we wereldfaam, we hebben een gerenommeerde biotech scene, enzovoort. Maar even goed zijn er enorme uitdagingen: zo is bijvoorbeeld North Sea Port, na Amsterdam, de haven met de grootste CO₂-footprint, goed voor 22 miljoen ton per jaar. De vraag is dus vooral *hoe* dat verhaal vorm zal krijgen.

De POM Oost-Vlaanderen doet dit via participatie, ontwikkelingen en gerichte projecten die het economisch weefsel in onze provincie versterken. Steden, gemeenten, havenbedrijven, enzovoort gericht ondersteunen en samenwerken om verschil te maken, krijgt daarbij prioriteit. Vooral dat laatste is erg belangrijk: iedere speler is er inmiddels van overtuigd dat je de uitdagingen waar we voor staan niet alleen kan dragen. Niet als land, niet als regio, niet als sector en niet als bedrijf. We kunnen vandaag niemand meer missen, want de tijd dringt.

Daarom willen we maar al te graag pionier zijn in die duurzame transformatie. Om dit kracht bij te zetten, heeft de POM heden een versterkt investeringsfonds operationeel. Ziet u samenwerkingskansen, dan nodigen wij u uit om daad bij het woord te voegen en... samen hard aan de slag te gaan!

An Vervliet
voorzitter

Dieter Geenens
algemeen directeur



INNOVATION PLAYGROUND

Ergens in Vlaanderen is er een plek
Waar ze de dingen net iets anders doen.
Een plek waar nieuwe ideeën groeien en bloeien.
En de wildste plannen vlot in elkaar klikken.
Die plek? Die heet Oost-Vlaanderen.
Waarom we alles hier net iets anders doen?
Omdat we weten dat in de toekomst alles anders wordt!
In Oost-Vlaanderen vind je dan ook geen business as usual.
Oost-Vlaanderen is een speeltuin voor onderzoekers en investeerders,
voor start-ups en ondernemers en voor iedereen die de wereld wil veranderen.
Daarom noemen we Oost-Vlaanderen een INNOVATION PLAYGROUND.
Where business is not as usual.

ZES SPEERPUNTCLUSTERS

Uit bovenstaande tekst spreekt ambitie, een gezonde ambitie om Oost-Vlaanderen als interessante en innovatieve regio te promoten. En deze ambitie kreeg in 2021 ook een gezicht, het gezicht van een 'innovation playground'. Hiermee wil de Provincie vooral de zes geselecteerde, bloeiende en uiterst innovatieve speerpuntclusters in de kijker plaatsen. Welke deze zijn? Bio-economie & Cleantech, Slimme Logistiek, Materialen, Agro & Voeding, Zorg en Digitaal. Aangezien de eerste twee clusters ook stevig ondersteund worden door de POM, is het niet meer dan logisch dat het concept Innovation Playground, zowel wat betreft communicatie als inhoudelijk, ook vanuit de POM heel actief mee vorm gegeven wordt. De content hub kreeg in de loop van 2021 vorm op www.innovationplayground.be

SAMEN MET HET BEDRIJFSLEVEN

Door innovatie en samenwerking te stimuleren en door (buitenlandse) investeringen aan te trekken, werken we zo mee aan de verdere uitbouw van onze economische regio. Zowel voor starters met ambitie als voor doorwinterde ondernemers die ook internationaal zaken willen doen, moet onze regio een duurzame en innovatieve aantrekkingskracht uitstralen. Oost-Vlaamse bedrijven die hun producten, processen en diensten ontwerpen met het oog op een betere toekomst, worden uitgenodigd om als 'Playground Innovator' mee in het verhaal te stappen. Zo bepaalt het ondernemersveld mee het gezicht van onze regio en bouwen we allemaal samen aan een sterk gedragen regiomarketingverhaal.

TWEDE FESTIVAL VAN DE TOEKOMST, BRON VAN INSPIRATIE

Vanuit Innovation Playground organiseerden POM, EROV en Team Economie op 14/12/2021 het tweede (digitale) Festival van de Toekomst. In ORSI Academy groeide het Festival uit tot een echte inspiratiedag waarin de blik gericht werd op de toekomst van de Oost-Vlaamse economie. Boeiende sessies over slimme logistiek, circulaire economie, sociaal en duurzaam ondernemerschap, innovatie in de zorg en de nieuwste technologieën passeerden de revue.

INVESTERINGSFONDS



©2021 AID

ONTWIKKELING TECH LANE GHENT (i.o.v. Provincie Oost-Vlaanderen)

In het zuiden van Gent en in de onmiddellijke nabijheid van de verkeerswisselaar E17/E40 ontwikkelt de POM, samen met verschillende partners, het 57 ha groot regionaal bedrijventerrein Eiland Zwijnaarde. Door de ligging van het terrein tussen de ringvaart en het Scheldekanaal gaat de keuze voor bedrijvigheid uit naar watergebonden logistiek. Daarnaast is het terrein ook uitstekend gelegen voor kennis- en innovatieve bedrijven. Dankzij de aanwezigheid van de universiteit en vele onderzoeksinstituten is Gent immers een aantrekkingspool voor deze bedrijven (www.techlane.be).

Verkoop in verschillende zones

In 2021 kreeg Fabriek Logistiek verder vorm op de logistieke zone en nam VDAB er haar intrek. De verhuur van de testruimtes start in 2022. Ook Capture, het onderzoeksgebouw van de Ugent, werd afgewerkt en in 2021 geopend.

In de zone workspace werd twee hectare grond door de POM en Alinso Group gekocht om ter beschikking te stellen aan de ontwikkelingen van het bedrijf J&J-Legend. In het bedrijf zullen bloedstalen een behandeling krijgen zodat zij kunnen helpen bij het overwinnen van bepaalde soorten kanker.

Op het deel Campus, het meest oostelijke deel, werden de werken gestart voor de vestiging van het onderzoekscentrum van het VIB (Vlaams Instituut voor Biotechnologie). TLG Science Park nv kocht het binnengebied van de Campuszone, om aan te leggen als gemeenschappelijke parkruimte voor de bedrijven die zich in de Campuszone willen vestigen. De vergunning werd verleend en de werken werden gestart.

De POM werkte verder aan de voorbereidingen voor de start van het Parkgebouw.

Eiland Zwijnaarde nv bekommert zich dagdagelijks om het opvolgen en afstemmen van de werven.

Beheer via vzw BTM TLG EZ

De vzw Bedrijventerreinmanagement Tech Lane Ghent Eiland Zwijnaarde neemt het beheer van het bedrijventerrein waar. De POM was een van de stichtende leden.

De vzw organiseerde zich rond drie grote thema's: mobiliteit, communicatie en interne werking.

Op het vlak van mobiliteit werd actie ondernomen om een exploitatiemodel uit te werken voor de maaiveldparking. Vanaf 01/09/2021 werd de shuttle in dienst genomen die werknemers en bezoekers vervoert tussen het bedrijventerrein en het station Gent Sint-Pieters. De shuttle geldt als een alternatief van collectief vervoer voor de wagen.

Qua communicatie werden kennismakingsgesprekken aangeknoopt met diverse bedrijven en partijen die actief zijn op Eiland Zwijnaarde. De werking en dienstverlening van de vzw werden telkens uitgelegd. Een info-/inspraakmoment werd georganiseerd voor de bedrijven rond het systeem van toegangscontrole op de maaiveldparking. Verder was er gerichte communicatie om bedrijven te informeren over nieuwigheden en maatregelen, zoals de lancering van de shuttle en het verhoogd toezicht van de politie op het zonaal verbod voor parkeren en stilstaan, en werd er verder gewerkt aan de lancering van de website. Het parkmanagement van de vzw nam haar rol op als aanspreekpunt en beantwoordde diverse vragen van bedrijven. Wat betreft het thema 'interne werking' werden procedures uitgewerkt en/of geoptimaliseerd.



©2021 AID

Duurzaamheid

In het verkoopcontract is een clause opgenomen die verplicht om BREEAM- of gelijkwaardig gecertificeerd te bouwen, met een minimum niveau van BREEAM very good en een excellent niveau voor energie. De nv Eiland Zwijnaarde legde in overleg met De Vlaamse Waterweg de laatste hand aan de certificering van het terrein.

Energie

De aandeelhouders van Eiland Zwijnaarde nv willen het terrein zo energieneutraal mogelijk maken. Op vraag van de vergunningverlenende overheden werd de windmolen in een plan met twee andere windmolens in het zuiden van Gent ingepast. De energie van deze windmolen moet onder andere ten goede kunnen komen aan de omwonenden en aan de bedrijven van Tech Lane Ghent. Hiervoor wordt het bedrijventerrein alvast zo ingericht dat elektriciteitsuitwisseling tussen bedrijven onderling en tussen bedrijven en de windmolen technisch mogelijk kan zijn. In samenwerking met het studiebureau 3E werd het concept verder vorm gegeven.

Mobiliteit

Het terrein streeft naar een 50-50 modal split. Dit wil zeggen dat slechts de helft van de bezoekers en/of personeel met de wagen op het terrein zal kunnen. Voor deze helft worden collectieve parkings ontwikkeld. Voor de andere helft worden alternatieve modi voorzien. De alternatieve modi worden aangepakt door de vzw in samenwerking met Spits, het consortium dat door de stad Gent werd aangesteld om het alternatief vervoer voor de bedrijven in het zuiden van Gent (R4) collectief en op maat van de bedrijven te organiseren. Eiland Zwijnaarde nv is in 2021 begonnen aan de voorbereiding van de parkeergebouwen. In samenspraak met TLG SP nv werd een architectenbureau aangesteld dat een programma voor het terrein vaststelde. De vergunning voor het aanleggen van de fietsbrug tussen het terrein en de Scheldekant in Merelbeke werd verleend. Deze zal in 2022 gebouwd worden.



FABRIEK LOGISTIEK (i.o.v. Provincie Oost-Vlaanderen)

Oost-Vlaanderen uitbouwen tot een logistieke topregio is een van de speerpunten van het Provinciaal economisch beleid. Om dit concreet te maken bouwt de POM Fabriek Logistiek, een logistiek testcentrum op de terreinen van Tech Lane Ghent in Zwijnaarde.

In Fabriek Logistiek kunnen bedrijven, met eigen personeel en goederen, bestaande en nieuwe concepten rond magazijnwerking in een realistische omgeving en voor een volledige procesflow uitproberen en vergelijken. De noodzaak hieraan werd uitgebreid afgetoetst en zeer positief onthaald. Ook opleidingsverstrekkers en productontwikkelaars toonden al grote interesse in de mogelijkheden van Fabriek Logistiek.

Investerings in technologie zijn uiterst belangrijk in het magazijn van morgen. Deze kunnen er enerzijds makkelijk voor zorgen dat de productiviteit met 10 tot 40% stijgt, wat een aanzienlijke impact heeft op de kostenzijde. Anderzijds kunnen deze een oplossing bieden aan het alsmear groeiende tekort aan werkrachten in het magazijn, waarbij technologie en procesoptimalisatie de aanwezige werkrachten meer magazijnbewegingen per persoon kan laten verrichten zonder dat deze daarbij meer inspanningen moet doen. Maar om toegang te krijgen tot nieuwe oplossingen zijn bedrijven vandaag grotendeels afhankelijk van voorstellingen op beurzen. Fabriek Logistiek maakt hier realistische praktijktesten mogelijk.

Het gebouw omvat twee modulair in te richten ruimten, voorzien van de meeste procestechnieken voor warehousing. Bedrijven kunnen deze ruimten huren om bijvoorbeeld te testen of een nieuwe technologie de verwachte meerwaarde genereert. Of zij kunnen er samenwerken met andere partners om een procesverandering uit te werken. Daarnaast is er een derde ruimte, verhuurd als permanent logistiek vormingscentrum. Hier biedt VDAB bestaande en nieuwe logistieke opleidingen aan door mede gebruik te maken van de aanwezige hoogtechnologische logistieke apparatuur.

De wisselwerking tussen het testcentrum en opleidingsverstrekkers zal zorgen voor een uniek aanbod van hoogopgeleide competente logistieke profielen in Oost-Vlaanderen. Zo kan de volledige logistieke sector de vruchten plukken van dit initiatief. Fabriek Logistiek zal de deuren openen in 2022. Het ganse bouwproces en alle relevante info is te raadplegen op www.fabrieklogistiek.be

In 2021 ging de aandacht vooral naar:

- afronden van de bouwwerkzaamheden: voorlopige oplevering eind 2021;
- afronden huurcontract met VDAB;
- invulling testmodules met de beschikbare concepten;
- marktprospectie en bekendmaking:
 - verdere zoektocht naar geïnteresseerde gebruikers en partners
 - aanmaak en actualisatie communicatietools (website, brochure, beursmateriaal)
 - 07/10/2021: aanwezigheid op beurs 'Supply Chain Innovations'
 - 30/11/2021: aanwezigheid op beurs 'Dag van de Supply Chain Masters'
- nodige voorbereidingen voor operationele start en publieke opening in 2022 samen met VDAB.



DE OPRICHTING VAN EEN MULTIFUNCTIONEEL PARKGEBOUW

Het Parkgebouw wordt een voorbeeldgebouw op het vlak van duurzaamheid, flexibiliteit en innovatie. Het moet dit duurzame en innoverende karakter ook visueel uitdragen en dient een architecturale landmark te zijn op het terrein. De invulling van de ruimtes moet een werkend ecosysteem mogelijk maken zodat bedrijven, bezoekers en gebruikers elkaar kunnen ontmoeten en samenwerken. Zo wordt het parkgebouw een ondersteunende aantrekkelijke hub op het terrein.

Voor de realisatie van dit Parkgebouw op Eiland Zwijnaarde heeft de POM, in ruil voor de individuele ontwikkelingsrechten, een optierecht op een erfpachtrecht op een terrein in de zone Campus. Het optierecht heeft een maximale duurtijd van drie jaar na ondertekening van het addendum op 23/04/2018, waarbij de effectieve realisatie vijf jaar na ondertekening dient plaats te vinden.

In 2021 werd een samenwerkingsovereenkomst opgesteld tussen POM, PMV, UGent en sogent voor de ontwikkeling van het Parkgebouw, inclusief de projectdefinitie. Deze samenwerking moet uiteindelijk leiden tot de oprichting van een Special Purpose Vehicle (SPV).

Het Parkgebouw is een bij uitstek multifunctioneel gebouw en omvat minstens volgende functies:

- **community- en ontmoetingsruimte**, dit in functie van onder meer vergader- en eventaccomodaties, cateringfaciliteiten en ondersteunende facilitaire en commerciële diensten en;
- **futureproof bedrijfsruimte** die kan worden ingericht naar de noden van toekomstige huurders (vb. labo-omgeving), en;
- **cleanroom, labo- en kantoorruimte, alsook een incubatorzone** in kader van het 'UGent Centre of Excellence in Sustainable Pharmaceutical Engineering & Manufacturing'. CESPE bevat enerzijds een component 'ecosystem building' binnen haar Innovatiecluster, gehuisvest aan de UGent: een publiek-private samenwerkingsstructuur tussen academia en bedrijven ter stimulering van O&O&I binnen het domein. Anderzijds is de component 'infrastructuur' cruciaal (CESPE Innovatie Accelerator), voorwerp van het programma opgenomen binnen het Parkgebouw. Het CESPE Innovatie Accelerator programma wordt geraamd op 3.300 m² NVO.

Voor het CESPE-gedeelte werd een subsidieaanvraag ingediend tot cofinanciering in het kader van het herstellfonds met UGent als hoofdpromotor en de op te richten SPV als mede-promotor

Het volledige programma van het Parkgebouw heeft een maximale oppervlakte van 13.270 m² BVO.

Het gebouw wordt in de markt gezet als een Design & Build & Maintenance project. Eind 2021 werd de selectieprocedure in gang gezet met de publicatie van de selectiecriteria en -leidraad.

Binnen de call Circulaire Bouweconomie van Vlaanderen Circulair werd het project rond het Parkgebouw goedgekeurd. Hierover wordt verder in dit Activiteitenverslag gerapporteerd.



OOST-VLAAMSE BEDRIJVENCENTRA

Traditionele bedrijvencentra

Starters of startende ondernemingen kunnen terecht in een bedrijvencentrum, waar er infrastructuur aanwezig is die tijdelijk ter beschikking gesteld wordt. Deze is instapklaar en biedt doorgroeimogelijkheden op maat van elke onderneming. Er worden gemeenschappelijke voorzieningen aangeboden, samen met een ruim en flexibel dienstenpakket.

De POM participeert in de volgende Oost-Vlaamse bedrijvencentra:

- Bedrijvencentrum regio Aalst;
- Bedrijvencentrum Dendermonde;
- De Punt – Bedrijvencentrum regio Gent;
- Bedrijvencentrum Geraardsbergen;
- Bedrijvencentrum Vlaamse Ardennen (in Oudenaarde);
- Bedrijvencentrum Waasland (in Sint-Niklaas).

Incubatie- en innovatiecentra

Incubatie- en innovatiecentra zijn bedrijvencentra waarin activiteiten worden uitgevoerd die gerelateerd zijn aan onderzoek en ontwikkeling. Een gespecialiseerde groeiomgeving en de nabijheid van een kenniscentrum stimuleren en accelereren de activiteiten van startende ondernemingen.

In Oost-Vlaanderen participeert de POM in:

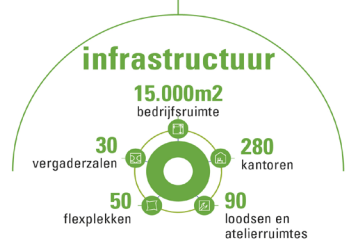
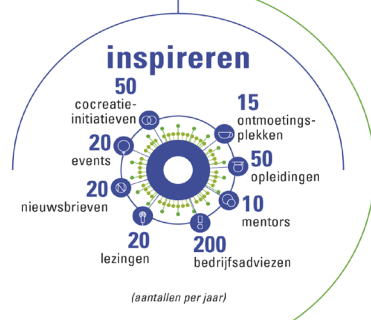
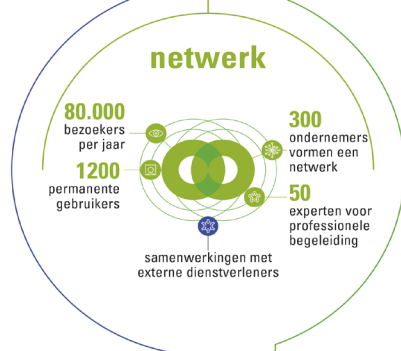
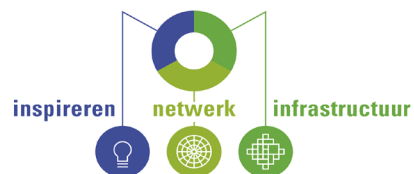
- IICUGent, dat nauw samenwerkt met de Universiteit Gent (Technologiepark van de Universiteit op de Campus Ardoyen in Zwijnaarde);
- iCUBES stelt aangepaste kantoorruimte en andere faciliteiten ter beschikking aan startende en groeiende bedrijven die nauw met Imec samenwerken;

Multifunctionele gebouwen

Deze gebouwen bieden huisvesting voor groeiende bedrijven die een startfase zijn doorgemaakt of voor regiovreemde bedrijven die een tijdelijke vestiging zoeken voor een afdeling van waaruit activiteiten in de regio worden opgezet. Er wordt meestal geen dienstverlening aangeboden. De POM heeft het Ondernemerscentrum Meetjesland (in Maldegem) in volledige eigendom en beheer. Verder participeert de POM in het Ondernemerscentrum Ronse.

De cijfers spreken voor zich

Op 30/06/2021 kenden de bedrijvencentra een gemiddelde bezettingsgraad van 85%, opgesplitst in een gemiddelde bezetting van 81% voor de kantoren en een quasi volledige bezetting van 94% voor de atelier-ruimtes. Dit ligt in lijn van de gemiddelde bezetting op Vlaams niveau. Volgens de beschikbare gegevens, huisvesten zij samen 278 starters/bedrijven. De bedrijvencentra zorgen samen voor 1.200 arbeidsplaatsen (zelfstandigen inbegrepen). Het Ondernemerscentrum Meetjesland, dat operationeel beheerd wordt door de POM, kende in 2021 een bezetting van 86%.



BC 2.0, HET BEDRIJVENCENTRUM VAN DE TOEKOMST

(i.s.m. Provincie Oost-Vlaanderen)

Om futureproof te worden moeten bedrijvencentra hun aanbod afstemmen op de toekomstige noden van startende en groeiende bedrijven. Daarom werkte de POM aan het concept 'BC 2.0, het Bedrijvencentrum van de toekomst'.

Samen met Ministry of Makers werden alle relevante stakeholders in dit proces betrokken om na te denken over hoe vandaag en morgen succesvol ondernemen gezien wordt. Enkele van de inzichten waar volop op ingezet wordt binnen de Oost-Vlaamse bedrijvencentra zijn:

- **Sterker door samenwerken** Ondernemen doe je vandaag niet meer alleen. Samenwerken, netwerken en co-creëren is de boodschap. Bedrijvencentra vormen een community waarbinnen expertise en ervaringen tussen starters en groeiers uitgewisseld worden. Niet alleen de samenwerking binnen de bedrijvencentra wordt aangemoedigd, ook een samenwerking tussen de bedrijvencentra en hun ruimere omgeving vormt een uitdaging in het verhaal van BC 2.0.

In eerste instantie faciliteert en ondersteunt POM de ervarings- en kennisdeling tussen de managers. Daarnaast bracht de POM de managers van de BC's meermaals samen om te brainstormen rond opportuniteiten en kansen van samenwerking. Daarbij werd de uitbouw van de dienstverlening als doelstelling vooropgesteld. In die optiek wordt de vraag naar dienstverlening verder verfijnd, met een inventaris van de groeifase, de sector en het marktgebied van de bedrijven gevestigd in de BC's. Op basis hiervan zijn er gesprekken lopende met diverse partners.

- **Het bedrijvencentrum als platform** Elke bewoner van een bedrijvencentrum maakt deel uit van een hechte gemeenschap met een ongelooflijk kapitaal aan kennis, contacten, professionele skills en ervaring. Een kwaliteitsvolle communicatie kan deze waardevolle elementen blijvend verbinden en de belangrijke platformfunctie - die het bedrijvencentrum van de toekomst heeft - onderhouden. Daarbij is het belangrijk dat de bedrijvencentra zich als één groep kunnen profileren. Een gemeenschappelijke website en logo vormen de basis.

Om dit platform meer kracht bij te zetten, werd een gemeenschappelijke reservatiemodule voor vergaderzalen/flexplekken onderzocht en worden de technische mogelijkheden nog verder bekeken.

Onder coördinatie van de POM, is alle info over de Oost-Vlaamse bedrijvencentra gebundeld op de koepelwebsite www.bcoostvlaanderen.be



NORTH-CCU-HUB: DE ONTWIKKELING VAN EEN CLUSTER VOOR DE VALORISATIE VAN CO / CO₂ IN DE GENTSE KANAALZONE

Twintig publieke en industriële partners in de regio van North Sea Port werken intens samen om significante vooruitgang te maken in de transitie naar duurzaamheid. North-CCU-Hub zal kringlopen sluiten door industriële symbiose en nieuwe waardeketens met CO₂ als grondstof te creëren. Het consortium brengt de expertise samen voor een innovatiegedreven industrie met speerpuntclusters en kennisinstellingen van wereldniveau, ondersteund door publieke partners. De hub streeft ernaar de referentie te worden voor opvang en hergebruik van CO₂ door grensoverschrijdende samenwerking (www.northccuhub.eu).

Het consortium werd verder georganiseerd rond verschillende tracks voor innovatieve CCU-demonstratoren:

1. Groene methanol als e-fuel voor transporttoepassingen. In 2021 werd een '**Mobile Methanol Utilization (MMU)**' ingediend en goedgekeurd door VIL. Met dit project willen VIL en UGent onderzoeken welke rol groene methanol kan spelen in het verduurzamen van specifieke 'heavy duty' logistieke toepassingen, zoals binnenvaart, spoor, specifieke havenactiviteiten en goederenbehandeling. Duurtijd december 2021 - februari 2024.
2. Productie van chemicaliën met toegevoegde waarde uit CO₂ en groene methanol, met een eerste focus op microbiële proteïnen. Microbiële proteïnen zijn eiwitten die door micro-organismen (bacteriën, schimmels, gisten, micro-algen) geproduceerd worden via fermentatie van koolstof- en stikstofhoudende substraten. Eind 2021 richtten UGent, CAPTURE, ILVO en de Bio Base Europe Pilot Plant de **Protelnn Club** op met als doel om:
 - een uniek ecosysteem tot stand te brengen voor de ontwikkeling, productie, consumptie en toepassing van microbiële eiwitten gericht op het faciliteren van nieuwe innovatie- en demonstratieactiviteiten.
 - microbiële eiwitten te promoten als onderdeel van de transitie naar een duurzamer voedselsysteem en een circulaire bio-economie.
3. CO₂-fixatie in innovatieve bouwmaterialen via mineralisatie. Het North-C-Bricks project is gebaseerd op de industriële synergie tussen staalproducenten en een warmtekrachtkoppelingscentrale. Afvalstromen (vlieggas, bodemas en staalslak en CO₂) van beide industrieën zullen worden gebruikt om bouwmaterialen te maken in een carbonisatieproces.

Voor de professionele uitwerking van de voorgestelde strategie en ontwikkelingstracks werden sinds 2020 drie projectmanagers aangeduid die, in samenwerking met de kerngroep, proactief de ontwikkeling van demonstratie- en investeringsprojecten moeten ondersteunen.

Voor de uitbouw van North C Methanol, een eerste investeringsproject voor de productie van groene methanol, werd bij het Europees Innovatiefonds in 2020 een subsidiedossier ingediend. De begeleiding van dit dossier werd gefinancierd door de POM en uitgevoerd door Ayming. De projectaanvraag werd in de eerste fase goedgekeurd, maar heeft in de tweede fase in 2021 geen goedkeuring tot financiering gekregen.

Eind 2021 werd beslist om de werking van de North-CCU-Hub in te kantelen in de werking van SDR Flanders als de North-C Innovation-Hub, met als doelstelling de coördinatie voor maatschappelijke impact op lange termijn en het initiëren van activiteiten.



SMART DELTA RESOURCES

De POM en de Provincie Oost-Vlaanderen werden in 2021 actieve partner in Smart Delta Resources (SDR). De leden van dit partnerschap versterken elkaars verduurzamingsagenda en ambitie. SDR wil een voortrekkersrol vervullen in de industriële energietransitie als gezamenlijke inspanning van SDR-regio, SDR-bedrijven én internationale overheden: een transnationaal samenwerkingsverband van grote energie- en grondstof-intensieve bedrijven in de Schelde-Deltaregio (www.smartdeltaresources.com).

De internationale partners binnen Smart Delta Resources zijn zeer divers maar behoren ieder voor zich tot de (innovatieve) wereldtop van hun eigen sector: Air Liquide, Air Products, ArcelorMittal, Cargill, Cosun, Dow, Engie, Fluxys, Gasunie, Lamb Weston Meijer, Ørsted, PZEM, Trinseo, Vopak, Yara en Zeeland Refinery.

TERRANOVA SOLAR

De doelstelling van het project Terranova Solar is de ontwikkeling en commercialisatie van een zonnepark-site in Zelzate en Evergem voor de productie van hernieuwbare energie. Het zonnepark werd in 2012-2013 aangelegd op de zogenaamde 'gipsberg' die ligt in de brownfield 'Kuhlman-site' in het Gentse havengebied. Dit project kadert dus ook in de herontwikkeling van deze brownfield. De POM participeert voor 5% in het kapitaal van de vennootschap (www.terranovasolar.be).

In 2021 werd de omgevingsvergunning aangevraagd voor het plaatsen van een windmolen en werd onderzoek gedaan naar de mogelijkheden en opportuniteiten van een hydroliizer.

BIO BASE EUROPE PILOT PLANT

Sinds de opstart van Bio Base Europe Pilot Plant (BBEPP) ondersteunt de POM deze ontwikkeling. Met Europese steun kon de leegstaande brandweerkazerne in de Gentse haven omgebouwd worden tot een proeffabriek voor biogebaseerde economie, en werden capaciteit en mogelijkheden gradueel uitgebreid. Binnen het Relanceplan Vlaamse Veerkracht werden in 2021 drie nieuwe investeringen toegekend: Bio Base DEMO, Bio Base NextGen Fermentation Platform en 'Microbial Protein Transition'. In totaal gaat het over een investering van 21 miljoen euro.

De BBEPP is intussen internationaal succesvol bij dienstverlening aan bedrijven bij de riskante en dure opschaling van een innovatief laboratoriumproces naar een industrieel proces. De 135 medewerkers waren in 2021 aan de slag in liefst 33 publieke en 160 private projecten (www.bbeu.org).

PROJECTWERKING



DOEN - DUURZAME ONTWIKKELING VAN ENERGIE NEUTRALITEIT

(dit project is mede gefinancierd door EFRO)

De weg naar een koolstofarme economie gaat via een circulaire economie, ook voor energiestromen. Belangrijk daarbij om geïnteresseerde partijen structureel te koppelen is de analyse van vraag en aanbod van energie. Afgelopen jaren werkten de POM en Provincie Oost-Vlaanderen samen met partners in Vlaanderen en Nederland aan het Interreg Vlaanderen Nederland project DOEN waarin expertise met effectieve ondersteuning werd gecombineerd om bedrijven te helpen bij het uitwisselen van energiestromen.

Lancering van platform energiemakelaar

Op de dag van de energiemakelaar in Middelburg zetten we niet alleen een punt achter het project maar beslisten de partners om de opgebouwde ervaring en expertise, samen met het groeiend netwerk te consolideren in een platform voor energiemakelaars.

Dit platform is nodig. Om het tijpje van de ons voorliggende uitdaging te schetsen: de 87 grootste productie-faciliteiten in België produceren 68 TWh (Terawattuur) aan restwarmte. Dat stemt overeen met 73% van de vraag naar warmte voor woningverwarming en warm tapwater. Met elke 1% dat we die restwarmte recupereren en niet meer de lucht inblazen, kunnen we in theorie 45.000 woningen verwarmen.

Maar het recupereren van warmte en vooral de aanleg van warmtenetten tot aan woningen of publieke gebouwen is niet eenvoudig. Daarvoor zetten we een Energiemakelaar in, als brugfiguur tussen bedrijven, overheden, politiek en burgers. De Energiemakelaar zoekt naar kansen voor het uitrollen van warmtenetten, bestudeert de haalbaarheid, brengt mogelijke partners samen, bouwt aan draagvlak en zoekt mee naar financiering voor verkenning en opstart.

Wat brengt de toekomst

- In samenwerking met ArcelorMittal Belgium wordt nu gezocht naar een geschikte partner voor uitkoppeling van restwarmte naar het Psychiatrisch Centrum Sint-Jan Baptist en vervolgens het centrum van Zelzate.
- In samenwerking met Lovitas worden de komende jaren diverse investeringen in duurzame energie onder de loep gehouden.
- Vanaf 2022 worden nieuwe potentiële projecten verkend. De Energiemakelaars in dienst van de Provincie en POM Oost-Vlaanderen begeleiden verschillende casussen richting realisatie. De eerste concrete realisaties worden verwacht in 2022-2023.

Meer informatie op www.energie-makelaar.net



PROJECT 'STORAGE OF ENERGY AND POWER SYSTEMS' (STEPS)

(met steun van Interreg North-West Europe en het Vlaams Energie- & Klimaatagentschap)

Energieopslag is een belangrijke stap in de energietransitie. Het Europese project STEPS ondersteunt innovatieve kmo's actief in energieopslag om zo de concurrentiepositie van deze sector binnen Noord-West-Europa (NWE) te versterken. Dit project is een samenwerking met partners uit Nederland, Duitsland, Ierland, het Verenigd Koninkrijk en België en loopt tot 2023.

Momenteel worden vier Vlaamse ondernemers, waarvan twee Oost-Vlaamse, ondersteund bij het effectieve testen van hun innovatieve energieopslagsystemen. Eerder kregen ze samen met vier andere kmo's in een eerste voucher de steun van kennispartner UGent vanuit de onderzoeksgroep EELAB/Lemcko. In 2021 en 2022 krijgen de vier geselecteerde ondernemers een voucher van 50.000 euro waarmee materiaal, expertise en diensten aangekocht kunnen worden, nodig voor een succesvolle demo van hun systeem.

Naast demonstraties werkte de POM Oost-Vlaanderen ook aan een heuse inventarisatie van ondernemers die actief zijn in de sector. Deze is vrij te raadplegen op de website www.nweurope.eu

PROJECT SMART ENERGY LINK (SEL) (mede gefinancierd door EFRO)

Het Smart Energy Link (SEL) project realiseert acht projecten rond energiedelen op bedrijventerreinen in Vlaanderen en Nederland. De acht smartgriddemonstraties (waarvan twee in Oost-Vlaanderen) bewijzen de meerwaarde van slimme energienetwerken op bedrijventerreinen voor zowel het bedrijfsleven, de overheden, de netbeheerders als voor de omwonenden. In dit EU-gesubsidieerde project gebeurt alles in volle samenwerking met het bedrijfsleven en de netbeheerders. SEL wil dus een algemene methodiek ontwikkelen voor toekomstige projecten rond energiedelen (www.smartenergylink.eu).

PARKGEBOUW EILAND ZWIJNAARDE: AMBITIEUZE PRAKTIJKCASE INZAKE CIRCULARITEIT, FLEXIBILITEIT EN RENDABILITEIT

Binnen de call Circulaire Bouweconomie van Vlaanderen Circulair werd het project rond het Parkgebouw goedgekeurd. Dit project heeft een looptijd van twee jaar. De POM werkt nauw samen met meerdere faculteiten van KU Leuven rond twee hoofdassen:

1. de principes van circulariteit en flexibiliteit inbouwen in een klassiek financieel investeringsmodel;
2. een kwalitatief bestek opmaken en een geschikte bouwpartner selecteren.

In 2021 werd zowel gewerkt rond het definiëren van ambities, de uitwerking van meerdere scenario's inzake circulariteit en flexibiliteit en de financiële gevolgen hiervan alsook aan de voorbereiding van de openbare aanbesteding vanuit het standpunt circulariteit en flexibiliteit. Daarbij kwamen de keuze van de meest geschikte procedure en samenwerkingsvorm naast het uitwerken van selectiecriteria uitgebreid aan bod.



KENNISNETWERK BTM

(i.o.v. Agentschap Innoveren en Ondernemen)

Dit project omvat het bundelen en verstrekken van BTM-informatie, naast eerstelijnsadvies (SPOC) en het realiseren van een jaarlijks provinciaal evenement. Nieuwsbrieven, periodieke netwerkbijeenkomsten en de website btmvlaanderen.be zijn de voornaamste kanalen waarmee het kennisnetwerk informeert over nuttige best practices en interessante toekomstige evenementen en opportuniteiten rond volgende BTM-gerelateerde onderwerpen:

- Energie-efficiëntie en klimaatneutraliteit
- Ketenbeheer, water en afval
- Beeldvorming, biodiversiteit en inrichting
- Risicobeheersing en beveiliging
- Delen van diensten en personeel
- Mobiliteit, transport en logistiek
- Oprichting, financiering en werking bedrijventerreinvereniging
- Projecten

Per provincie / POM is er een single point of contact (SPOC). Bij dit aanspreekpunt kunnen bestaande en opstartende bedrijventerreinverenigingen, evenals lokale besturen en ontwikkelaars of beheerders van bedrijventerreinen terecht voor eerstelijnsadvies met betrekking tot BTM.

Op 23/02/2021 organiseerden alle POM's samen een online evenement rond 'Bedrijventerreinen en water' en op 02/12/2021 rond het thema 'Circulariteit op bedrijventerreinen'.

WAASLAND IN BALANS: MASTERPLAN ENERGIE TTS

Binnen het hefboomproject 'Revitalisatie TTS / Masterplan Energie' uit het Projectenfonds 'Waasland In Balans', staat de POM voor de uitvoering van het Masterplan Energie.

Deze actie wil hernieuwbare energie-investeringen op het bedrijventerrein TTS een boost geven. Mogelijke investeringen rond energieproductie, energieopslag en -omslag en restwarmtebenutting bij de aanwezige bedrijven worden opgespoord en naar volwaardige businessplannen, rijp voor financiering en uitvoering, vertaald. Het uiteindelijke doel is een verdubbeling van de reeds geïnstalleerde hoeveelheid hernieuwbare energie op het bedrijventerrein.

In 2021 werd voornamelijk gefocust op enerzijds de inhoudelijke uitwerking en anderzijds de afstemming met andere lopende trajecten die een weerslag hebben op dit project (Masterplan revitalisering, Energielandschap Waasland, Energiecoaching Interwaas). Gezien de pandemie en door de timing van de andere trajecten, werden bedrijven in 2021 nog niet actief betrokken en werden nog geen concrete en zichtbare acties ondernomen.



VOORBEREIDING PROJECT FIBRESAVE

Het project heeft als doel om de materialenkringloop van verloren (papier)vezels te sluiten. Door middel van een pilot zal de haalbaarheid van een nieuwe waardeketen onderzocht worden (zowel technisch als economisch). Het is de bedoeling om de transitie van 'fossil based' naar 'bio based' materialen en producten concreet vorm te geven. Door 'verloren' vezels op te waarderen tot hoogwaardige platformmaterialen zoals melkzuur en biosurfactanten combineert dit initiatief twee voordelen: het niet meer omzetten van deze koolstofbron tot CO₂ enerzijds en het tegemoetkomen aan de groeiende vraag naar biogebaseerde toepassingen en eindproducten anderzijds.

IWTS 2.0 (dit project is mede gefinancierd door EFRO)

Vele Europese waterwegen blijven niet of ondermaats gebruikt. Het North Sea Region project 'IWTS 2.0' (www.northsearegion.eu/iwts20) had de ambitie hier verandering in te brengen door oplossingen te zoeken voor transport via binnenvaart. Op basis van een marktbevraging werd beslist in te zetten op de ontwikkeling van een geschikte overslagmethode voor een aantal bulk afvalstromen. Bij het overslaan van afval met behulp van de bestaande grijpers ontstaat namelijk waai- en zwerfvuil dat terecht komt in het water en de verdere omgeving. Hierdoor zijn ontvangers van afval die aan het water gelegen zijn, minder geneigd te kiezen voor binnenvaart. De enige uitzondering is b-hout: als daar delen van in het water vallen, wordt dit niet echt als 'afval' beschouwd aangezien het om 'natuurlijk' hout gaat.

Daarom werd een piloot uitgevoerd rond de conceptontwikkeling van een nieuw type grijper (samen met Billowy en Barco Construct). Als doel werd voor de overslag van vier types afval gekozen, namelijk papier en karton, PMD, RDF en b-hout. De POM kocht hiervoor een bestaande volumegrijper en trachtte deze aan te passen voor een waai- en zwerfvuilverrijde overslag. Het project liep in 2021 af.

HAVEN EN HINTER (i.s.m. Provincie Oost-Vlaanderen)

Doel van het project is het bekomen van een beter locatiebeleid tussen de havens en het hinterland (logistieke en industriële activiteiten effectief op de juiste plaatsen). Hiervoor werd een partnernetwerk en een gezamenlijk actieplan opgezet. Op die manier kan het ontwikkelings-, reconversie- en uitgiftebeleid in het havengebied en in de industriële en logistieke zones in het nabije hinterland optimaal op elkaar afgestemd worden.



© Peter Geirnaert

PROJECT 'LOGISTIEK IN DE SIERTEELT' (i.o.v. Provincie Oost-Vlaanderen)

Samenwerking tussen siertelers op vlak van logistiek leidt tot kostenbesparingen, efficiëntiewinsten en meer duurzaamheid (daling CO₂). Dat digitalisering hierbij een ondersteunende rol kan betekenen, was eind 2018 een van de conclusies van de studiedag rond digitalisering en slimme logistiek. In 2021 heeft de POM, samen met Dienst Landbouw & Platteland, een ondersteunende rol opgenomen bij de uitwerking van het projectvoorstel FlorLog. In dit project zullen VIL en PCS (projectuitvoerders) een innovatief, gedigitaliseerd, logistiek samenwerkingsmodel ontwikkelen dat de Vlaamse sierteeltsector een sterke kans geeft op een leefbaar businessmodel voor de toekomst. De voorziene startdatum is eerste helft van 2022.

PROJECT 'LOGISTIEK IN DE KORTE KETEN' (i.o.v. Provincie Oost-Vlaanderen)

Naar aanleiding van de POM-studie rond Logistiek in de Korte Keten (2019), werd aan diverse klankbordgroepen rond korte keten deelgenomen (HOGENT, EROV, VIL, dienst Landbouw & Platteland). Samen met EROV en Plattelandscentrum Meetjesland werd een projectvoorstel uitgewerkt (Leader Grensregio Waasland) rond korte keten in het Waasland, waarbij we het volume willen verhogen via afzet bij bedrijven (B2B). De POM treedt hierbij dan op als facilitator richting havens en bedrijventerreinen en werkt mee aan de bepaling van het optimale logistieke model. Bij goedkeuring start het project in juli 2022.

PROJECT AVATAR (dit project is mede gefinancierd door EFRO)

Waterwegen worden nog altijd onderbenut, zeker op het vlak van stadsdistributie. Daar wil het Avatar-project aan verhelpen, door te focussen op het gebruik van autonome, zero-emissie binnenschepen voor stadsdistributie en daarvoor geschikte technologieën te ontwikkelen en te testen. De aandacht ligt daarbij ook op de economische en maatschappelijke haalbaarheid. In het bijzonder zal een case voor Gent worden uitgewerkt, inclusief de start in 2021 van de bouw van een nieuwe stadsboot. Het project werd opgestart in 2020, loopt nog tot 2023 en kadert binnen het EU-programma 'Interreg North Sea Region'. De POM heeft de rol opgenomen van projectcoördinator (www.northsearegion.eu/avatar).

DE BIERTREIN

Het project 'De Biertrein' heeft de ambitie om een groot deel van de goederenstromen tussen AB InBev (Jupille) en Delhaize (Ninove) van de weg op het spoor te zetten. De POM nam het coördinatorschap op zich om effectief een spoorshuttle tussen Jupille en Ninove te realiseren. De nodige partners werden in het verleden rond tafel gebracht, de gezamenlijke doelstelling om een win-win te bekomen werd gedefinieerd en er werd een vertrouwensband opgesteld. In 2021 lag de focus op het verder opentrekken van opportuniteiten. Enkel voor Delhaize hebben we onvoldoende kritisch goederenvolume om deze trein optimaal uit te baten. Dus werd gekeken in welke mate bijkomend volume voor Colruyt (Ghislenghien) kan geconsolideerd worden.



CARBON2VALUE-PROJECT (dit project is mede gefinancierd door EFRO)

Carbon2Value is een Interreg 2 Zeeën project met als doel om uit syngas de omzetting van CO₂ en CO tot ethanol via microbiële processen te faciliteren. De partners in het project zijn Arcelor Mittal, Lanzatech UK, Dow Benelux, Stichting Public Private Partnership Institute for Sustainable Procestechology, Universit  de Lille en de POM (www.carbon2value.be).

Op 22/06/2021 vond het online slotevenement van het project plaats. Tijdens dit symposium werd het vijfjarige project afgerond en werden de resultaten besproken van pilotstudies die zijn uitgevoerd door ArcelorMittal, Dow en LanzaTech. De POM liet voor dit slotevent een wervende en verhelderende animatiefilm over het project maken door productiehuis Bataljon. Deze animatiefilm werd nadien op de website geplaatst.

REGULIERE WERKING



BELEIDSPLAN RUIMTE VAN DE PROVINCIE OOST-VLAANDEREN

De Provincie Oost-Vlaanderen startte een traject op voor de opmaak van een Provinciaal Beleidsplan Ruimte. Nadat de strategische visie in 2019 werd goedgekeurd door de deputatie, lag de focus in 2021 op de opmaak van de eerste groeinota's rond de drie beleidskaders 'robuuste en veerkrachtige ruimte', 'circulaire samenleving' en 'solidaire (be)leefomgeving'.

De POM droeg specifiek bij aan de tweede groeinota door de opmaak van de nota 'Kansrijke plekken voor logistiek in Oost-Vlaanderen' en nam deel aan de schrijfteamsessies van deze tweede groeinota. Ook de volgende studies werden mede door de POM afgewerkt in 2021:

- Studie naar de ruimtelijke kenmerken van bedrijventerreinen in Oost-Vlaanderen in functie van een circulaire samenleving;
- Studie naar de ruimtevrage voor niet verweefbare bedrijvigheid in Oost-Vlaanderen.

PROVINCIALE SUBSIDIE BEDRIJVENTERREINEN

(i.s.m. Provincie Oost-Vlaanderen)

In 2021 werden zes dossiers door de POM opgevolgd (Wetteren, Deinze, Aalst, Maldegem, Evergem en de Waaslandhaven). De nadruk lag op duurzame mobiliteit, energie, sensibilisering en signalisatie. Eén van de dossiers rond gedeelde fietsmobiliteit kon niet worden gerealiseerd omwille van toeleveringsproblemen en verlenging werd niet toegelaten.

Daarnaast werden zeven dossiers ingediend, waarvan er zes werden goedgekeurd: Verrebroek, Dendermonde, Wetteren, Deinze, Zele en Gentbrugge (www.oost-vlaanderen.be).

PROJECT BRIEL - BAASRODE (i.s.m. Provincie Oost-Vlaanderen & Waterwegen en Zeekanaal nv)

De Provincie Oost-Vlaanderen, de Vlaamse Waterweg nv en de POM werken samen om het gebied Briel in Baasrode om te vormen tot een duurzaam en kwalitatief bedrijventerrein, met veel aandacht voor de leefbaarheid van de omwonenden, mobiliteit en ruimte voor groene maatregelen. Dit project moet leiden tot een watergebonden bedrijventerrein, gezien de ideale ligging aan de Schelde (www.pomov.be).

- De POM is projectcoördinator en organiseerde twee projectgroepen en een stuurgroepvergadering.
- Overleg met AWW en Tuc Rail in functie van opmaak MOBER voor ontdubbelingsweg Mandekensstraat en de link met de haalbaarheidsstudie voor de heropening van de spoorlijn L52 tussen Puurs en Dendermonde in het kader van het Strategische Meerjareninvesteringsplan (SMIP) van Infrabel.
- Communicatie: (1) de POM houdt de website van het project up-to-date;
(2) de POM is permanent contactpunt.



RUIEN – KLUISBERGEN (brownfieldconvenant) (i.s.m. Provincie Oost-Vlaanderen)

Sinds de stopzetting van de elektriciteitscentrale van Ruien onderzoekt de Provincie Oost-Vlaanderen de potenties van deze site voor de herontwikkeling tot een duurzaam watergebonden bedrijventerrein. De POM is regisseur in het brownfieldconvenant en neemt een rol op in functie van expertise in logistiek, duurzaamheid, beheer en energie.

- NV Global Herpelgem is eigenaar en ontwikkelaar.
- De POM volgt stuurgroepvergaderingen op in functie van brownfieldconvenant.
- De POM onderzocht samen met de Provincie de opportuniteit om Ruien te ontwikkelen als een Ehubt.

BIJZONDER ECONOMISCH KNOOPPUNT (BEK) ZAUBEK (i.s.m. Provincie Oost-Vlaanderen)

De Provincie Oost-Vlaanderen startte een traject op voor de opmaak van een Provinciaal Ruimtelijk Uitvoeringsplan voor het Bijzonder Economisch Knooppunt Zaubek in Kruisem. De POM maakt deel uit van de stuurgroep.

CLEANTECH CLUSTER REGIO GENT

De Stad Gent (Dienst Economie), North Sea Port, de Universiteit Gent, de Provincie Oost-Vlaanderen, de POM en i-Cleantech Vlaanderen engageren zich om gezamenlijk te werken aan de ontwikkeling van een Cleantech Cluster Regio Gent. Zij beogen de realisatie van een actief Cleantech ecosysteem in Regio Gent tegen 2030 (www.cleantechregiogent.be). In 2021 kwam de Cleantech Cluster op 17/12 samen.

OOST-VLAAMS OVERLEGPLATFORM TRANSPORT EN LOGISTIEK

Het Oost-Vlaams Overlegplatform Transport en Logistiek (OPTL) is een forum voor uitwisseling van kennis en informatie over de logistieke arbeidsmarkt. Het platform streeft ernaar om de beeldvorming rond logistiek en transport accuraat en op een positieve manier te promoten, de instroom van arbeidskrachten in de logistieke sector en de transportsector te verbeteren en voldoende, kwaliteitsvolle opleidingen te helpen ontwikkelen.

Om deze doelstellingen te realiseren en om daarbij een optimale afstemming tussen het bedrijfsleven en de opleidingsverstrekkers te garanderen, brengt het OPTL verschillende partners en initiatieven samen, faciliteert en stimuleert informatie-uitwisseling en organiseert actief overleg tussen de betrokken partijen. In 2021 organiseerde de POM twee bijeenkomsten. VDAB is trekker van het platform, de POM neemt een ondersteunende rol op. Tevens werd in 2021 de werkgroep 'samenwerking onderwijs en havens' opgericht in het kader van een meer intense samenwerking tussen de onderwijsinstellingen en de havens.



SAMENWERKING MET HOGENT, NORTH SEA PORT EN HOGESCHOOL ZEELAND

In het kader van de bacheloropleiding Supply Chain Management (Logistiek Management) aan de HOGENT en Hogeschool Zeeland werd door de studenten een case uitgevoerd rond de effecten van een pandemie op logistiek (academiejaar 2020-2021). De POM is samen met North Sea Port 'opdrachtgever' van deze case. Op deze manier wordt relevante informatie verzameld die de werking van de POM ondersteunt en oriënteert. Voor het academiejaar 2021-2022 viel de keuze op een case rond deellogistiek. Hiermee wordt bijvoorbeeld het delen van heftrucks of het delen van opslagruimte bedoeld.



CERTIFICERINGS- AUTORITEIT

De Europese Unie wil de regionale samenwerking over de landsgrenzen heen versterken en financieel ondersteunen, met als doel de ontwikkelingsverschillen tussen de regio's en/of landen te verkleinen. Er zijn dan ook verschillende Europese samenwerkingsprogramma's die dit doel nastreven. Het Europees Fonds voor Regionale Ontwikkeling (EFRO) is er daar één van. Binnen het fonds kunnen verschillende programma's worden georganiseerd, die verschillende projecten ondersteunen.

Per operationeel programma is er een Managementautoriteit, een Certificeringsautoriteit en een Auditautoriteit. De beslissingsbevoegdheid ligt bij de lidstaten, de autoriteiten hebben een adviesfunctie binnen de organisatie. De Certificeringsautoriteit (CA) vormt het financiële luik van de driekoppige aansturing. Zij is verantwoordelijk voor het certificeren van de binnen elk programma gemaakte en gecontroleerde kosten. Haar kerntaken bestaan erin om betalingsaanvragen op te maken en in te dienen bij de Europese Commissie. Zij stelt de rekeningen op en certificeert dat deze volledig, juist en waarheidsgetrouw zijn en dat de in de rekeningen vermelde uitgaven in overeenstemming zijn met de toepasselijke regels van de Europese Unie en de lidstaat.

In de periode 2014-2020 heeft de CA voor zes samenwerkingsprogramma's opgetreden, de afsluiting hiervan loopt tot 2025. Voor de programmaperiode 2021-2027 wordt de CA hervormd tot **Accounting Function** (AF), en dit voor vier samenwerkingsprogramma's. Elk programma heeft zijn eigen digitale rapporteringssysteem en zijn eigen spelregels.

Sinds juni 2015 is de Certificeringsautoriteit door het Provinciebestuur operationeel ondergebracht bij de POM Oost-Vlaanderen. Met deze taak draagt de POM haar steentje bij tot de goede werking van het Europese Fonds, dat onder andere een belangrijke subsidiëring biedt aan tal van (Oost-)Vlaamse (onderzoeks) projecten.



POM Oost -Vlaanderen • PAC Het Zuid • W. Wilsonplein 2 • 9000 Gent
T 09 267 86 00 • info@pomov.be • www.pomov.be

